

À PROPOS DE CE GUIDE

Ce guide vous accompagne dans le processus d'installation de Tinytag Explorer et décrit les bases pour démarrer un enregistreur de données et télécharger les données enregistrées par celui-ci.

Une fois Tinytag Explorer installé, vous pouvez trouver plus d'informations dans le fichier Aide du logiciel en allant à **Aide** et **Contenus**

CE QU'IL VOUS FAUT

Pour utiliser Tinytag Explorer, vous aurez besoin des éléments suivants :

- Une copie du CD Tinytag Explorer
- Un code d'activation Tinytag Explorer
- Un ou plusieurs enregistreurs de données (avec les câbles d'entrée ou les sondes si nécessaire)
- Un câble de téléchargement ou une base inductive

S'il manque un de ces éléments, veuillez contacter votre fournisseur Tinytag.



Vous pouvez trouver le code d'activation de Tinytag Explorer au dos de la boîte du CD Tinytag Explorer; il se compose d'un ensemble de 20 caractères divisés en 5 blocs de 4.

Si vous avez perdu ou égaré votre code d'activation, vous pouvez demander un autre sur notre site Internet Tinytag à l'adresse www.tinytag.info/activationcode

INSTALLER TINYTAG EXPLORER



Pour installer Tinytag Explorer, vous devez avoir les droits d'accès Administrateur sur le PC que vous utilisez.

- Placez le CD Tinytag Explorer dans le lecteur CD de votre PC.

Le programme d'installation Tinytag Explorer s'exécutera automatiquement après quelques secondes et un écran de bienvenue apparaîtra. Si le programme d'installation Tinytag Explorer ne s'exécute pas automatiquement, ouvrez Windows Explorer, naviguez vers le lecteur CD et exécutez le fichier **tinytag.msi**.



- Cliquez sur **Next (Suivant)** pour démarrer l'installation.
- Lisez le contrat de licence du logiciel et cliquez sur **I accept the terms in the License Agreement (J'accepte les termes du contrat de licence)**, ensuite sur **Next (Suivant)**.
- On vous demandera où vous voulez installer le logiciel (nous vous recommandons d'utiliser le chemin d'installation par défaut) et si vous voulez un raccourci sur votre bureau. Une fois que vous avez fait vos choix, cliquez sur **Next (Suivant)**, ensuite sur **Install (Installer)**.
- Le logiciel s'installera ensuite automatiquement (vous pouvez être invité par Windows pour confirmer votre accord sur l'installation). Lorsque vous verrez l'écran Installation terminée, cliquez sur **Finish (Terminer)**.
- Une fois l'installation terminée, il vous sera demandé de redémarrer votre ordinateur, cliquez sur **Yes (Oui)** pour le faire.

DÉMARRER TINYTAG EXPLORER

Pour démarrer Tinytag Explorer, cliquez sur l'icône du logiciel sur le bureau:



Si vous n'avez pas créé une icône sur le bureau lors de l'installation du logiciel, vous pouvez démarrer le logiciel en allant à:

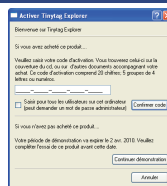
Démarrer >> Tous les programmes >> Tinytag Explorer 4.X >> Tinytag Explorer

ACTIVER TINYTAG EXPLORER

La première fois que vous exécutez Tinytag Explorer, vous serez invité à activer le logiciel.

Saisissez le code d'activation dans la case fournie et choisissez si vous voulez qu'il soit appliqué à tous les comptes utilisateurs de l'ordinateur.

Ensuite cliquez sur **Confirmer code** et vous verrez apparaître un message pour confirmer que le code a été accepté.



Vous pouvez trouver le code d'activation de Tinytag Explorer au dos de la boîte du CD Tinytag Explorer; il se compose d'un ensemble de 20 caractères divisés en 5 blocs de 4.

Si vous avez perdu ou égaré votre code d'activation, vous pouvez demander un autre sur notre site Internet Tinytag à l'adresse www.tinytag.info/activationcode



Il se peut que vous ayez besoin des droits d'accès Administrateur pour activer le logiciel pour tous les comptes utilisateurs. Si vous n'avez pas les droits d'accès, ne cochez pas la case et le logiciel sera activé uniquement pour le compte utilisateur actuel.

ACTIVER TINYTAG EXPLORER

Mode démonstration

Si vous n'avez pas acheté Tinytag Explorer, et que vous évaluez le logiciel, vous devrez le démarrer en cliquant sur le bouton **Continuer démonstration**.

La version de démonstration de Tinytag Explorer fonctionnera pendant 6 semaines et est une copie complètement activée du logiciel.

CONNECTER UN ENREGISTREUR DE DONNÉES

Les enregistreurs de données Tinytag sont connectés à un ordinateur à l'aide d'un câble ou d'une base inductive.


Pour installer un câble ou une base inductive, branchez-le simplement à un ordinateur.


Si vous utilisez un câble USB ou une base inductive, vous verrez un message **Nouveau matériel trouvé** à côté de l'horloge de votre ordinateur.

Lorsque le câble ou la base inductive a été installé, le message changera pour vous dire que le périphérique est prêt à être utilisé :

Ensuite, branchez le câble à l'enregistreur de données, ou placez l'enregistreur de données au centre de la base inductive.

LANCER UN ENREGISTREUR DE DONNÉES

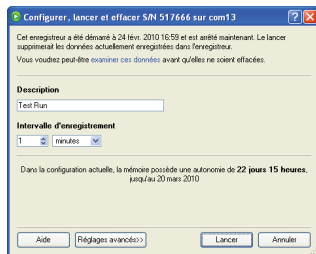
 Si l'enregistreur de données enregistre déjà, vous devriez sauvegarder les données avant de le relancer, autrement vous perdrez ces informations. Voir page 46 pour des informations sur le téléchargement d'un enregistreur de données.

 Avant de lancer un enregistreur de données, assurez-vous que l'heure et la date sont correctement réglées sur votre ordinateur.

Avec le câble de communication branché à votre enregistreur de données, ou avec l'enregistreur au centre d'une base inductive, cliquez sur l'icône **Lancer**:



La première fois que vous lancez un enregistreur de données, l'affichage Réglages de base apparaîtra.




Après avoir saisi une description pour votre exécution d'enregistrement et établi l'intervalle d'enregistrement, l'enregistreur de données sera prêt à être utilisé. Cliquez sur le bouton **Lancer** pour lancer l'enregistrement.

Si vous devez changer plus de paramètres dans l'enregistreur de données, cliquez sur le bouton **Réglages avancés**.

RÉGLAGES AVANCÉS

 Pour modifier une option sur la page Réglages avancés, vous devez cliquer sur l'icône  à côté de l'option.


Description de l'enregistrement

Description  Une étiquette pour des mesures d'enregistreur.

Test Run

La description de l'enregistrement est une étiquette de texte stockée dans l'enregistreur de données. Cette description est montrée comme un titre graphique sur les données enregistrées lorsqu'elles sont téléchargées à partir de l'enregistreur.

Intervalle d'enregistrement

Intervalle d'enregistrement  Unité horaire de l'enregistreur :

Mode secondes

Mode minutes

À quelle fréquence l'enregistreur doit-il effectuer les enregistrements?

0 jours 0 heures 1 minutes 0 secondes

L'option Intervalle d'enregistrement vous permet d'établir la fréquence d'enregistrement des mesures.

Lorsque l'intervalle d'enregistrement est modifié, la durée d'enregistrement de l'enregistreur, qui est affichée en bas de page, sera automatiquement mis à jour pour vous indiquer pendant combien de temps l'unité enregistrera.

Dans la configuration actuelle, la mémoire possède une autonomie de **22 jours 15 heures**

RÉGLAGES AVANCÉS

Mode Secondes et Mode Minutes

La plupart des enregistreurs de données peuvent être paramétrés pour enregistrer soit en **Mode Secondes** soit en **Mode Minutes**.

Par défaut, les enregistreurs sont paramétrés en **Mode Minutes**, ce qui signifie qu'ils peuvent être téléchargés et ont leurs lectures actuelles vérifiées alors qu'ils sont en cours d'enregistrement.

En **Mode Secondes**, une unité doit être arrêtée avant de pouvoir être téléchargée ou une lecture actuelle vérifiée.

Affichage LCD

Les enregistreurs de données de température Tinytag View 2 ont un affichage LCD qui peut être paramétré pour montrer la température actuelle soit en °C ou en °F.

Affichage LCD Sélectionner les paramètres pour l'affichage LCD de votre enregistreur :

Temperature

Sélectionnez votre option préférée à partir du menu déroulant.

Options de démarrage

Par défaut, un enregistreur de données démarrera immédiatement lors qu'il est exécuté. En modifiant les différentes options de démarrage, vous pouvez contrôler exactement quand une unité démarrera.

Options Démarrage Horaire de début relatif Attendre déclenchement.

Retarder pour jours heures minutes

Horaire de début absolu

RÉGLAGES AVANCÉS

Il existe deux options de démarrage différé communes à tous les enregistreurs de données ; **Horaire de début relatif** et **Horaire de début absolu**.

L'**horaire de début relatif** est un délai relativement à l'heure actuelle, par exemple, 4 heures à partir de maintenant.

L'**horaire de début absolu** est une heure et une date spécifiques, comme minuit à une date indiquée.

L'avantage d'utiliser un démarrage différé est qu'il vous donne le temps de placer l'enregistreur dans votre application avant le début de l'enregistrement.

Déclencher un démarrage

En plus des options de horaire de début relatif et absolu, certains enregistreurs de données ont aussi une fonctionnalité démarrage déclenché. Celle-ci peut être activée en cochant la case **Attendre déclenchement**.

Options Démarrage Horaire de début relatif Attendre déclenchement.

Retarder pour jours heures minutes

Horaire de début absolu

Cette fonctionnalité vous permet de paramétrer votre enregistreur de données comme vous le voulez, et ensuite démarrer l'unité exactement au moment voulu (en passant un aimant sur toute l'unité, ou en appuyant sur un commutateur).

L'option Déclencher un démarrage peut être utilisée en association avec la fonctionnalité Horaire de début relatif pour fournir un délai après le déclenchement (ceci peut être utilisé pour permettre à un enregistreur d'atteindre la température du milieu ambiant avant de commencer l'enregistrement).

RÉGLAGES AVANCÉS

Mesures

Mesures

Temperature

- Mesuré à la fin de chaque intervalle
- Minimum pendant chaque intervalle
- Maximum pendant chaque intervalle

Ce paramètre détermine ce que l'enregistreur enregistrera.

Vous avez le choix entre enregistrer la valeur à la fin de chaque intervalle d'enregistrement (il s'agit du paramètre par défaut), la valeur minimale vue par l'enregistreur durant chaque intervalle d'enregistrement et la valeur maximale vue par l'enregistreur durant chaque intervalle d'enregistrement (ou une combinaison des trois).

Lorsque l'enregistreur est paramétré pour enregistrer une valeur minimale et/ou maximale, l'enregistreur vérifiera la valeur de son entrée une fois toutes les minutes lors d'un enregistrement en mode minutes (qui est par défaut). Lorsque l'enregistreur est paramétré en mode secondes, il le fera une fois toutes les secondes (voir page 41 pour plus d'informations sur le paramétrage d'un enregistreur pour enregistrer en mode minutes ou en mode secondes). À la fin de chaque intervalle d'enregistrement, la valeur minimale et/ou maximale est stockée.



L'avantage d'enregistrer des valeurs minimales et maximales sur une période donnée est qu'un enregistreur de données peut être utilisé de la même manière qu'un thermomètre min/max, et que la durée d'enregistrement de l'unité peut être augmentée, car il y a moins de lectures stockées.

Par exemple, si l'enregistreur de données est paramétré pour enregistrer toutes les heures, avec les valeurs minimales et maximales sélectionnées, seules deux lectures seront stockées toutes les heures, mais les entrées auront été vérifiées 60 fois durant cette période.

RÉGLAGES AVANCÉS

Options d'arrêt

Options d'arrêt Que voulez-vous faire lorsque l'enregistreur sera rempli ?

- Le faire marcher indéfiniment. Supprimer les lectures les plus anciennes
- Arrêter après lectures
- Arrêter quand rempli

Il existe trois différentes options d'arrêt pour un enregistreur de données. L'enregistreur de données peut être paramétré pour :

- Fonctionner indéfiniment (et remplacer la plus ancienne lecture)
- S'arrêter après un nombre établi de lectures
- S'arrêter lorsque sa mémoire est pleine.

Par défaut, les enregistreurs de données sont paramétrés pour s'arrêter lorsqu'ils sont pleins, pour prévenir l'écrasement des données.

Alarmes

Alarmes Noter que les niveaux d'alarme seront arrondis suivant les étapes de résolution de l'enregistreur

Activé	Propriété	Type d'alarme	Valeur	Unité
<input checked="" type="checkbox"/>	Temperature	En haut	25.0	°C
<input type="checkbox"/>	Temperature	En haut	-55.0	°C

L'option Alarmes permet de paramétrer deux limites d'alarme dans un enregistreur de données.

Un LED rouge sur l'unité clignotera en cas de manquement, ou un affichage de segment sur l'écran LCD de l'unité apparaîtra.

On peut utiliser des alarmes pour indiquer si une propriété va au-dessus ou au-dessous d'une valeur établie.

FONCTIONNALITÉS SUPPLÉMENTAIRES

Ce guide de démarrage rapide couvre les bases pour faire fonctionner un enregistreur de données. D'autres fonctionnalités intéressantes comprennent :

- **Différents affichages de données:** Tinytag Explorer peut afficher des données enregistrées comme un **Tableau de lectures**, ainsi que les afficher graphiquement.

Deux affichages de résumé ; un **Affichage information** qui montre comment un enregistreur de données a été paramétré pour enregistrer et certaines informations statistiques de base et un **Affichage journalier minimum et maximum**.
- **Exporter des données:** Des données peuvent être exportées de Tinytag Explorer en les enregistrant sous un format différent de fichier, ou en utilisant la fonction copier-coller.
- **Superpositions de graphiques:** Des données de plusieurs enregistreurs, ou des données enregistrées d'exécutions consécutives d'enregistrement, peuvent être compilées dans le même graphique en utilisant la fonction Superposition de graphique.
- **Haut/Point d'ancrage:** La fonction Haut/Point d'ancrage vous permet de masquer des données indésirables aux extrémités d'un graphique.
- **Avertissements de calibrage:** Des rappels peuvent être paramétrés dans Tinytag Explorer pour vous avertir quand le calibrage de votre enregistreur est sur le point d'expirer.
- **Bulk Logger Tool:** Le Bulk Logger Tool groupé est conçu pour démarrer, arrêter, obtenir des données et afficher les lectures courantes de plusieurs enregistreurs de données en même temps.

Pour plus d'informations concernant toutes ces fonctions, veuillez consulter le fichier Aide dans le logiciel Tinytag Explorer.

INFORMATIONS SUPPLÉMENTAIRES

Pour obtenir des informations supplémentaires sur l'utilisation de Tinytag Explorer, veuillez consulter le fichier d'aide dans ce logiciel.

Pour ouvrir le fichier d'aide, allez à **Aide** et **Contenus**.

Des informations supplémentaires peuvent également être obtenues sur notre site à l'adresse www.tinytag.info/support

Si vous avez des questions qui ne sont pas traitées dans ce guide, veuillez contacter votre fournisseur ou l'assistance technique Gemini.

e: help@tinytag.info t: +44 (0)1243 813009